

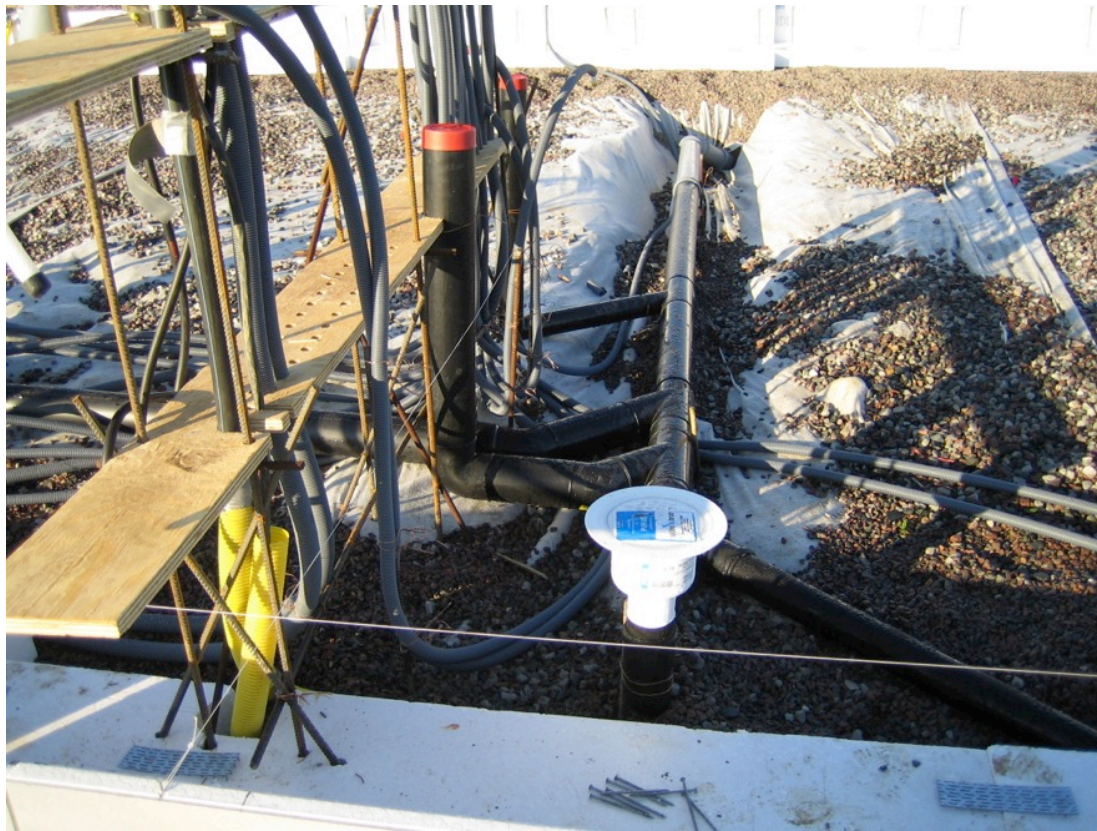
## *Råd och tips om hur uppfylla kraven i "Säker vatten"*

Förutsättningar

Förarbete

Egenkontroll

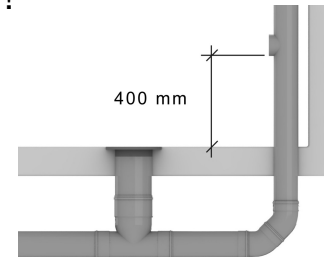
Genomförande



Denna **arbetsinstruktion** är utformad för att användas vid detaljplanering och arbetsberedning på bygg- och anläggningsprojekt. Med väl genomarbetade planering uppnås god personsäkerhet och rimlig belastning samtidigt som arbetet organiseras smart och kostnadseffektivt.

## Förläggning av spill- och dagvattenledningar

- Spill- och dagvattenledningar (självfallsledningar) ska läggas med fall i hela sin längd. Fallets storlek är 1:100 (10/1000) betyder 1 cm fall per meter rör.
- Spill- och dagvattenledningar förläggs i vibrerad gravbotten/kapillärbrytande skikt och utan särskilda fastsättningar innan återfyllning sker.
- Ledning monterad under stödpålad bottenplatta fästs av Mark/VVS-entreprenören med svep och pendel till armeringen i bottenplatta. Omfattningen varierar beroende på om ledningen är tillverkad av metall eller plast samt fyllnadshöjd över rörets hjässa.
- Avsättningar till avloppsenheter inklusive golvbrunn samt uppgångar för tappvatten- och värmerör placeras enligt ritning samt fixeras för att klara fortsatta arbeten. Innan återfyllning och gjutning kontrolleras avsättningarnas lägen.
- Rensöppning till spill- eller dagvatten utformas enligt figur!



### Förläggning av tappvatten- och värmerör

- Tappvatten- och värmeledningar får inte monteras i uppvärmda utrymmen som krypgrund och inte heller monteras i isolering i golv. Serviceledning genom krypgrund eller annat uppvärmt utrymme ska skyddas mot frysning.
- Uppgångar för tappvatten- och värmerör placeras enligt ritning samt fixeras för att klara fortsatta arbeten.
- Inkommande tappvattenservis monteras skarvfritt under platta. Tappvattenservis får inte mynna i golv i utrymme för bad eller dusch. Lämplig plats är i box i vägg (ej i "klack" i golv).
- Tappvattenservis till småhus förläggs utbytbart, t ex i skyddsror.
- Tappvattenrör som monteras dolt och inte kan inspekteras ska utföras utan skarvar.
- Före gjutning ska rörsystem tryck- och täthetskontrolleras.



# Egenkontroll 1(2)

## Mall & instruktion

Nr	Kontrollpunkt	Metod eller utrustning	Frekvens	Resultat	Datum Signatur	Avvikelse/åtgärd Godkänd/ej
1	Fall, i hela dess längd) på spill- och dagvattenledningar (självfallsledningar) 1:100	Okulärt				
2	Ledningars och avsättningsläge och fästning	Okulärt				
3	Inkommande tappvattenservis är skarvfri	Okulärt				
4	Inkommande tappvattenservis i småhus förläggs i skyddsror	Okulärt				
5	Rörsystem tryck- och täthetskontrollerat	Okulärt				
6	Ändringar i befintlig tappvatteninstallation ska täthetskontrolleras med tappvatteninstallationens befintliga vattentryck	Okulärt				
7						
8						
9						
10						

## Spill- och dagvattenledningar

Spill- och dagvattenledningar i eller under byggnads bottenplatta men även i mark täthetskontrolleras genom att systemet fylls med vatten till lägst placerad mufföppning e dyl. Samtliga skarvar okulärbesiktigas. Kontrollen bör ske under 2 timmar.

 Ett läckage i kapillärbrytande skikt kan ge svåra fukt- och luktkonsekvenser.